

		Po připomínkách	ČÍSLO SOUPRAVY:
REVIZE Č.	DATUM	ZMĚNA	

generální dodavatel projektu

ENEX GROUP s.r.o.

Thunovská 179/12, 118 00 Praha 1

IČO: 27223663, SCHRÁNKA: sd839kg, enex@enexgroup.cz, www.enexgroup.cz



MORAVIA CONSULT Olomouc a.s.


LEGIONÁŘSKÁ 1085/8, 779 00 Olomouc

tel.: +420 585 570 444

IDS: kjee9md


e-mail: moravia@moravia.cz

http://www.moravia.cz

OBJEDNATEL		 Správa železnic, státní organizace v zastoupení: Stavební správa východ, Nerudova 1, 779 00 Olomouc	
HLAVNÍ INŽENÝR PROJEKTU	ING. PETR LEGNER	VEDOUcí TÝMU: ING. ARCH. LUKÁŠ STŘÍTESKÝ	
ODPOVĚDNÝ PROJ. OBJ., PS	NAVRHL, VYPRACOVAL	EXTERNÍ SUBDODAVATEL	
Mgr. Marcela Janků	Ing. Jaroslav Blahuta, Ph.D.	Ecological Consulting a.s. Legionářská 1085/8 779 00 Olomouc	
KRAJ: MORAVSKOSLEZSKÝ	POVĚŘENÝ OÚ: OSTRAVA	OBEC: BOHUMÍN	
<p align="center">"Výstavba haly pro měřicí vozy pevných trakčních zařízení - Bohumín"</p>		ZAK. ČÍSLO MCO	20 - 067 - 239 - SR
		ÚČEL	DUSP+PDPS
		DATUM	ŘÍJEN 2021
		FORMÁT	-
		MĚŘÍTKO	-
Dendrologický průzkum		ČÁST	POŘ.Č. B.3.2

Doplňující údaje:

0	10/2021	1. vydání	Ing. Blahuta Ph.D.	Ing. Blahuta Ph.D.	Mgr. Janků	Mgr. Gabriel
			v.r.	v.r.	v.r.	v.r.
Rev.	Datum	Popis	Vypracoval	Kreslil/psal	Kontroloval	Schválil

Objednatel:	
MORAVIA CONSULT Olomouc, a.s. Legionářská 1085/8 779 00 Olomouc	




MCO
MORAVIA CONSULT Olomouc a.s.

Souprava:

Zhotovitel:

Ecological Consulting a.s.
Legionářská 1085/8, 779 00 Olomouc
tel: 585 203 166
e-mail: ecological@ecological.cz





Projekt:
„Výstavba haly pro měřicí vozy pevných trakčních zařízení -
Bohumín“

Číslo projektu:	310/20157
VP (HIP):	Mgr. Marcela Janků
Stupeň:	DUSP

KÚ: Moravskoslezský kraj

ORP: Bohumín

Datum:	10/2021
--------	---------

Obsah:

„Dendrologický průzkum“

Archiv:	
Formát:	
Měřítko:	

Část:	Příloha:
B.3.2	-

Objednatel: MORAVIA CONSULT Olomouc, a.s.

Legionářská 1085/8, 779 00 Olomouc

Zpracovatel: Ecological Consulting a.s.

Legionářská 1085/8, 779 00 Olomouc, tel. 585 203 166

e-mail: ecological@ecological.cz ; www.ecological.cz

Řešitel: Ing. Jaroslav Blahuta Ph.D. – specialista na ochranu životního prostředí

Ecological Consulting a.s., Legionářská 1085/8, 779 00 Olomouc

tel. 736 607 788

Rozdělovník:

1x digitální verze: MORAVIA CONSULT Olomouc, a.s.

1x digitální verze: Ecological Consulting a.s.



Říjen 2021

Ing. Jaroslav Blahuta Ph.D.

OBSAH:

IDENTIFIKAČNÍ ÚDAJE	5
POPIS ZÁMĚRU	6
LEGISLATIVA VE VZTAHU K PROVÁDĚNÉMU DENDROLOGICKÉMU PRŮZKUMU	6
STÁVAJÍCÍ ZELEŇ NA DOTČENÉM ÚZEMÍ	6
METODIKA MAPOVÁNÍ	6
VÝSTUP MAPOVÁNÍ A DOPORUČENÍ	7
PŘÍLOHY:.....	8

Identifikační údaje

Projekt	„Výstavba haly pro měřicí vozy pevných trakčních zařízení - Bohumín“
Specifikace stavby	Veřejná dopravní (drážní) stavba, stavba dráhy
Objednatel	MORAVIA CONSULT Olomouc, a.s. Legionářská 1085/8, 779 00 Olomouc
Datum provedení	03/2021
Zadání	Identifikace stávajících dřevin dle specifikace v místě záměru (dle dodaných podkladů), zjištění základních dendrometrických údajů, zákres do katastrální mapy
Typ průzkumu	inventarizace dřevin
Podklady	digitální
Verze katastrální mapy	viz přehled výsledků DP

Popis záměru

Projektová dokumentace stavby pod názvem “ Výstavba haly pro měřicí vozy pevných trakčních zařízení - Bohumín“, řeší stavební záměr týkající se výstavby haly pro měřicí vozy pevných trakčních zařízení v Bohumíně z důvodu nevyhovujících technických podmínek a podmínek pro získání akreditace pro kalibrace měřicích vozů.

Legislativa ve vztahu k prováděnému dendrologickému průzkumu

- Zákon č. 114/1992 Sb., o ochraně přírody a krajiny (v platném znění)
- Zákon č. 20/1987 Sb., o státní památkové péči (v platném znění)
- Zákon č. 89/2012 Sb., občanský zákoník (v platném znění)
- Zákon č. 326/2004 Sb., o rostlinolékařské péči (v platném znění)
- Vyhláška č. 189/2013 Sb., o ochraně dřevin a povolování jejich kácení (ve znění pozdějších předpisů)
- Vyhláška č. 395/1992 Sb., kterou se provádějí některá ustanovení zákona č. 114/1992 Sb., o ochraně přírody a krajiny (ve znění pozdějších předpisů)
- ČSN 83 9001 (1999): Sadovnictví a krajinářství – Terminologie, základní odborné termíny a definice
- ČSN 83 9061 (2006): Technologie vegetačních úprav v krajině – Ochrana stromů, porostů a vegetačních ploch při stavebních pracích
- Arboristické standardy A01 002 Ochrana dřevin při stavební činnosti, A02 011 Péče o dřeviny kolem veřejné technické infrastruktury

Stávající zeleň na dotčeném území

V uvedeném prostoru se nachází vzrostlé dřeviny pod náspem mostu spojující ulici Bezručova a Čs. armády. Část dřevin podél ulice Lidická byla již v rámci údržby vykácena a odstraněna, místy však z pařezů opět vyrážejí výmladky. Na celém dotčeném území se jednotlivě nachází invazní druhy křídlatek (*Reynoutria sp.*). Jejich pokryvnost se zvyšuje u křížení ulic Lidická a Bezručova v řešeném záměru. Památné stromy ani stromořadí nejsou stavebním záměrem dotčeny.

Metodika mapování

Hodnocení a inventarizace dřevin (dendrologický průzkum) je prováděna na základě terénních průzkumů, za použití dostupných technických prostředků adekvátních k účelu a rozsahu prováděného průzkumu. Vlastní průzkumy jsou prováděny pochůzkou ve stanovené lokalitě spolu se záznamem jednotlivých dřevin (porostů) a jejich dendrometrických parametrů.

U mapovaných stromů v rámci dendrologického průzkumu byl stanoven rod, průměrkou nebo obvodovým pásmem měřen průměr kmene stromu ve výšce 1,3 m nad zemí,

u zapojených porostů dřevin rostoucí mimo les (ve smyslu vyhl. č. 189/2013 Sb., o ochraně dřevin a povolování jejich kácení, ve znění pozdějších předpisů) byly sepsány převládající druhy a plocha (m²). Veškeré zaznamenané vegetaci bylo přiřazeno pořadové číslo (č.) a parcelní číslo.

Stromy ani zapojené porosty dřevin rostoucí mimo les nebyly geodeticky zaměřeny, proto je jejich poloha v mapové části maximálně přesná s ohledem na přesnost použitých prostředků, určená na základě terénního šetření mapovatele a dostupných podkladů. Lokalizace dřevin byla provedena pomocí systému GNSS, za použití běžně dostupného vybavení a software. Zákres dřevin do mapových podkladů je maximálně přesný s ohledem na přesnost používaných prostředků. Přiřazení dřevin na jednotlivé parcely je prováděno na základě získaných dat z terénu pomocí software ArcGis. Užití podklady katastrálních map jsou volně stažitelné z portálu cuzk.cz v aktuální verzi (viz přehled DP). Případné změny v katastru nemovitostí po datu stažení podkladu (a následné odchylky v číslech parcel u jednotlivých dřevin) nejsou chybou tohoto dokumentu.

Ve zmapovaných zapojených porostech jsou stromy vyznačeny samostatnou mapovou značkou pouze v těch případech, kdy nabývají parametrů dle písm. a) §3 vyhl. č. 189/2013 Sb., tedy jejich kmen ve výšce 130 cm nad zemí dosahuje obvodu 80 cm a více. Stromy nesplňující tuto podmínku jsou považovány za součást souvislého zapojeného porostu.

V březnu roku 2021 bylo v dotčeném území provedeno terénní šetření. Dřeviny byly spolu s obvodem druhově nebo rodově určeny.

Výstup mapování a doporučení

Inventarizace dřevin byla provedena terénní pochůzkou na základě dodaných podkladů objednatele. Byly inventarizovány všechny stávající dřeviny, které podle předpokladu budou dotčeny při realizaci projektu. Dřeviny, které bude možné zachovat (nebudou v kolizi při realizaci projektu), budou na stanovišti chráněny po dobu realizace projektu opatřeními, která navrhne zhotovitel stavby. Opatření musí zajistit dostatečnou ochranu zachovaných dřevin dle platné legislativy.

V době průzkumu nebyl v lokalitách zjištěn památný strom ani dřevina zvláště chráněná dle platné legislativy. Na území se nachází topolové stromořadí, pro které je v případě požadavku ke kácení nutné získání souhlasu příslušného orgánu ochrany přírody pro povolení kácení dřevin rostoucích mimo les podle § 8 Zákona 114 Sb., o ochraně přírody a krajiny. Významné krajinné prvky se v místě plánovaného záměru nenacházejí.

Celkový počet stromů je 12, spolu s celkovou plochou 586 m² zapojených porostů dřevin. Celkový počet dřevin vyžadující svými parametry povolení ke kácení je 7 a 490 m² zapojených porostů dřevin.

PŘÍLOHY:

- a) Tabulková část – stromy (1 strana)
- b) Tabulková část – zapojené porosty dřevin (1 strana)
- c) Výkresová část – mapový list dřevinné vegetace
- d) Fotodokumentace (1 strana)

Číslo na mapě	Taxon		Obvod kmene					Parcelní číslo	Vlastník	Katastrální území
	Latinský název	Český název	1	2	3	4	5			
1	<i>Betula pendula</i>	bříza bělokorá	71					2572/82	České dráhy, a.s., nábreží Ludvíka Svobody 1222/12, Nové Město, 11000 Praha 1	Nový Bohumín
2	<i>Betula pendula</i>	bříza bělokorá	76							
3	<i>Betula pendula</i>	bříza bělokorá	64							
4	<i>Fraxinus excelsior</i>	jasan ztepilý	77							
5	<i>Fraxinus excelsior</i>	jasan ztepilý	143							
6	<i>Tilia sp.*</i>	lípa	82	72	68					
7	<i>Fraxinus excelsior</i>	jasan ztepilý	74							
8	<i>Fraxinus excelsior</i>	jasan ztepilý	109							
9	<i>Fraxinus excelsior</i>	jasan ztepilý	89							
10	<i>Tilia sp.</i>	lípa	81							
11	<i>Aesculus hippocastanum</i>	jírovec maďal	164							
12	<i>Aesculus hippocastanum</i>	jírovec maďal	112							

Vysvětlivky:

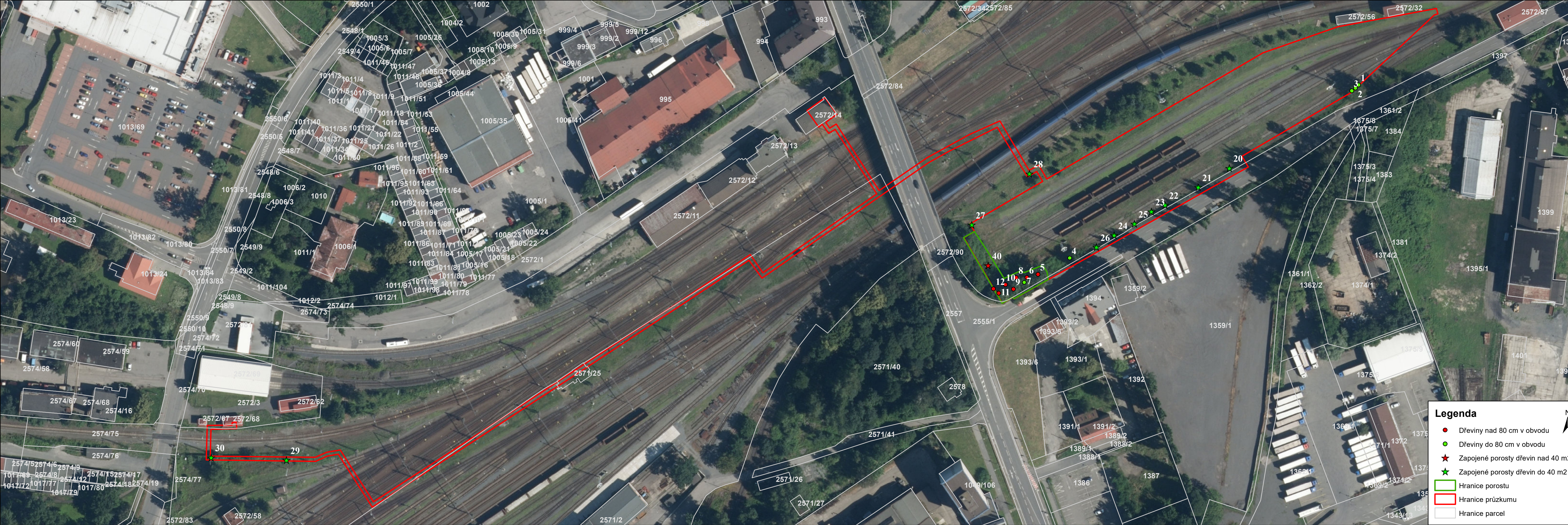
Stromy podbarvené šedou barvou vyžadují, v případě požadavku na kácení, povolení ke kácení.

* Polykormon (mnohokmen) - rostlina, která vyrůstá z jediného podzemního systému - jedná se tedy o jednoho jedince s více kmeny, nikoliv o populaci sloučenou z více jedinců.

Číslo na mapě	Taxon		Doprovodný taxon		Celková plocha porostu (m ²)	Parcelní číslo	Vlastník	Katastrální území
	Latinský název	Český název	Latinský název	Český název				
20	<i>Fraxinus excelsior</i>	jasan ztepilý			2	2572/82	České dráhy, a.s., nábreží Ludvíka Svobody 1222/12, Nové Město, 11000 Praha 1	Nový Bohumín
21	<i>Sambucus sp.</i>	bez			2			
22	<i>Fraxinus excelsior</i>	jasan ztepilý	<i>Sambucus sp.</i>	bez	10			
23	<i>Fraxinus excelsior</i>	jasan ztepilý			2			
24	<i>Fraxinus excelsior</i>	jasan ztepilý			2			
25	<i>Fraxinus excelsior</i>	jasan ztepilý	<i>Tilia sp.</i>	lípa	26			
26	<i>Fraxinus excelsior</i>	jasan ztepilý			4			
27	<i>Betula pendula</i>	bříza bělokorá	<i>Alnus sp.</i>	olše	10			
28	<i>Fraxinus excelsior</i>	jasan ztepilý	<i>Swida sp.</i>	svída	20			
29	<i>Populus sp.</i>	topol			6			
30	<i>Tilia sp.</i>	lípa	<i>Quercus sp.</i>	dub	10			
40	<i>Fraxinus excelsior</i> , <i>Betula pendula</i>	jasan ztepilý, bříza bělokorá	<i>Sambucus sp.</i> , <i>Alnus sp.</i> , <i>Reynoutria sp.</i>	bez, olše, křídlatka	490			
				Celkem:	584			

Vysvětlivky:

Porosty podbarvené šedou barvou vyžadují, v případě požadavku na kácení, povolení ke kácení.



Legenda

Dřeviny nad 80 cm v obvodu

Dřeviny do 80 cm v obvodu

Zapojené porosty dřevin nad 40 m²

Zapojené porosty dřevin do 40 m²

Hranice porostu

Hranice průzkumu

Hranice parcel

N

FOTODOKUMENTACE:



Obrázek č. 1: Pohled na okrajové části zapojeného porostu dřevin s p. č. 40



Obrázek č. 2: Pohled dřeviny s poř. č. 5 až 10 lemující plot ulice Lidická